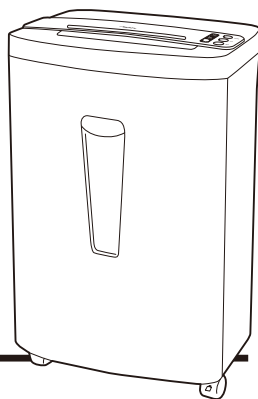


## マイクロカットシュレッター

### 品番 **S89MDM/SA89MDM** 取扱説明書



お買い上げいただき、まことにありがとうございます。



この取扱説明書をよくお読みの上、正しくお使いください。

説明書を読む

**ご使用前に、「安全上のご注意」(1・2ページ)を必ずお読みください。**

この取扱説明書は、いつでも見ることができる場所に保管してください。

#### ご注意

- この製品は厳重な品質管理と検査を経て出荷しておりますが、万一故障・不具合がありましたら、お買い上げの販売店までごお申し付けください。
- お客様または第三者がこの製品及び付属品の使用誤り・使用中に生じた故障・その他の不具合・使用によって受けられた損害について、当社は一切その責任を負いかねますので、あらかじめご了承ください。
- この製品は情報の復元・流出の防止を保証するものではありません。

#### 仕 様

定格細断枚数 (A4コピー用紙64g/㎡)	50/60Hz時:夕テ入10枚	操 作 機 能	電源スイッチ・オートスタート&ストップ機能 自動停止安全スイッチ・逆転スイッチ 手動細断スイッチ・細断肩満杯センサースイッチ マニュアルクリーニングスイッチ
最大細断枚数 (A4コピー用紙64g/㎡)	50Hz時:12枚 60Hz時:11枚		給紙口幅・投入口幅
細断寸法	2×15mm マイクロカット	コードの長さ	約1.6m
ダストボックス容量	約33ℓ A4コピー用紙約950枚※10枚ずつ細断時	使用電源	AC100V(50/60Hz)
細断速度 (A4コピー用紙1枚時)	50Hz時:約2.5m/分 60Hz時:約3.1m/分	消費電力	50Hz時:390W 60Hz時:450W
定格使用時間	30分間	外形寸法 (組合せ時,突起部含まず)	W410×D295×H649mm
制 御 機 能	オートリバース機能・温度ブレーカー・警告ランプ 過電流保護機構・細断肩満杯センサー オートクリーニング機能・マニュアルクリーニング機能	質量(組合せ時)	約19kg
		付 属 品	取扱説明書・保証書・「細断可能目安」シール

※60Hzでは細断枚数が1~2枚少なくなる場合があります。

※細断枚数は環境・紙質・投入方法などにより変化する場合があります。

※最大細断枚数は、10回連続で細断可能(50Hz時:約112秒間 60Hz時:約60秒間)な枚数です。(細断率90%以上)

長くご利用いただくために、定格細断枚数での細断をおすすめします。

# 安全上のご注意

この取扱説明書および製品には、ご使用になる人や他の人への危害・財産への損害を未然に防止するため、必ずお守りいただくことを、次のように説明しています。

■表示内容を無視して誤った使い方をした時に生じる危害・損害の程度を、次のように区分しています。内容をよく理解してから本文をお読みになり、記載事項をお守りください。

 <b>警告</b> この表示の欄は「死亡または重傷などを負う恐れがある」内容です。	 <b>注意</b> この表示の欄は「けがをしたり財産に損害を受ける恐れがある」内容です。
--	--

■お守りいただく内容の種類を、次の図記号で区分しています。(図記号の一例です)

 この記号は「してはいけない」禁止内容です。	 この記号は「必ず実行していただく」強制内容です。
--	--

## 警告



説明書を読む

ご使用の前に必ず取扱説明書をよく読む



可動部注意

内部に可動部がある  
接触しないように注意する  
けがをする恐れがあります。



可燃スプレー厳禁

エアダスター・殺虫剤等の  
スプレーを絶対に使用しない  
可燃性のガスに引火して  
爆発する恐れがあります。



鋭利な角注意

内部に鋭利な角・縁がある  
接触しないように注意する  
けがをする恐れがあります。



100V以外禁止

交流100V以外の電圧で  
使用しない  
感電・火災の原因になります。



子供使用禁止

子供の手の届く所で  
使用しない  
けがをする恐れがあります。



分解禁止

絶対に  
分解・修理・改造をしない  
けがをする恐れがあります。  
修理は販売店までお申し付けください。



手を入れるな

給紙口・投入口・排出口に  
指を入れない  
けがをする恐れがあります。



禁止

電源コードを傷つけたり、加工したり、  
ねじったり、引っ張ったり、無理に曲げたり、  
重い物を載せたり、束ねたりしない  
ショート・感電・火災の原因になります。



衣類巻き込み注意

給紙口・投入口に  
衣類等を近づけない  
けがをする恐れがあります。



禁止

電源コードが破損した時は  
ご自身で修理しない  
ショート・感電・火災の原因になります。  
修理は販売店までお申し付けください。



髪の毛巻き込み注意

給紙口・投入口に  
髪の毛を近づけない  
けがをする恐れがあります。



プラグを抜く

お手入れの時は  
プラグを必ず抜く  
けがをする恐れがあります。



装飾品巻き込み注意

給紙口・投入口に  
装飾品等を近づけない  
けがをする恐れがあります。



水ぬれ禁止

水をかけたりしない  
ショート・感電の原因になります。

# 注意



禁止

**熱器具に近づけない**  
ショート・感電・火災の原因になります。



禁止

**細断物が詰まった状態で電源を入れたまま放置しない**  
火災の原因になります。



ぬれ手禁止

**プラグをぬれた手で抜き差ししない**  
感電の原因になります。



プラグを抜く

**細断屑を捨てる時・ダストボックスを引き出す時・使用後は電源を切りプラグを必ず抜く**  
けがをする恐れがあります。



強制

**プラグは根元まで確実に差し込む**  
感電・火災の原因になります。



強制

**ダストボックスを入れる時は指をはさまないように注意する**  
けがをする恐れがあります。



プラグを抜く

**移動させる時は電源を切りプラグを必ず抜く**  
ショート・感電・火災の原因になります。



禁止

**細断中はダストボックスを引き出さない**  
けがをする恐れがあります。



プラグを抜く

**プラグを抜く時は電源コードを引っ張らずプラグを持って抜く**  
ショート・感電・火災の原因になります。



禁止

**湿気、水気のある所・直射日光の当たる所・屋外に設置しない**  
故障・感電の原因になります。



禁止

**タコ足配線をしない**  
感電・火災の原因になります。



禁止

**不安定な所に設置しない**  
けがをする恐れがあります。



プラグを抜く

**しばらく使用しない時は電源を切りプラグを必ず抜く**  
事故・感電・火災の原因になります。



禁止

**電源コードを束ねたまま使用しない**  
故障・火災の原因になります。



禁止

**細断禁止物はいれない**  
故障の原因になります。  
10/11号以外のステープラー針は必ず取り外して入れてください。



禁止

**シンナー・ベンジンで拭いたり殺虫剤をかけない**  
ショート・感電・火災の原因になります。

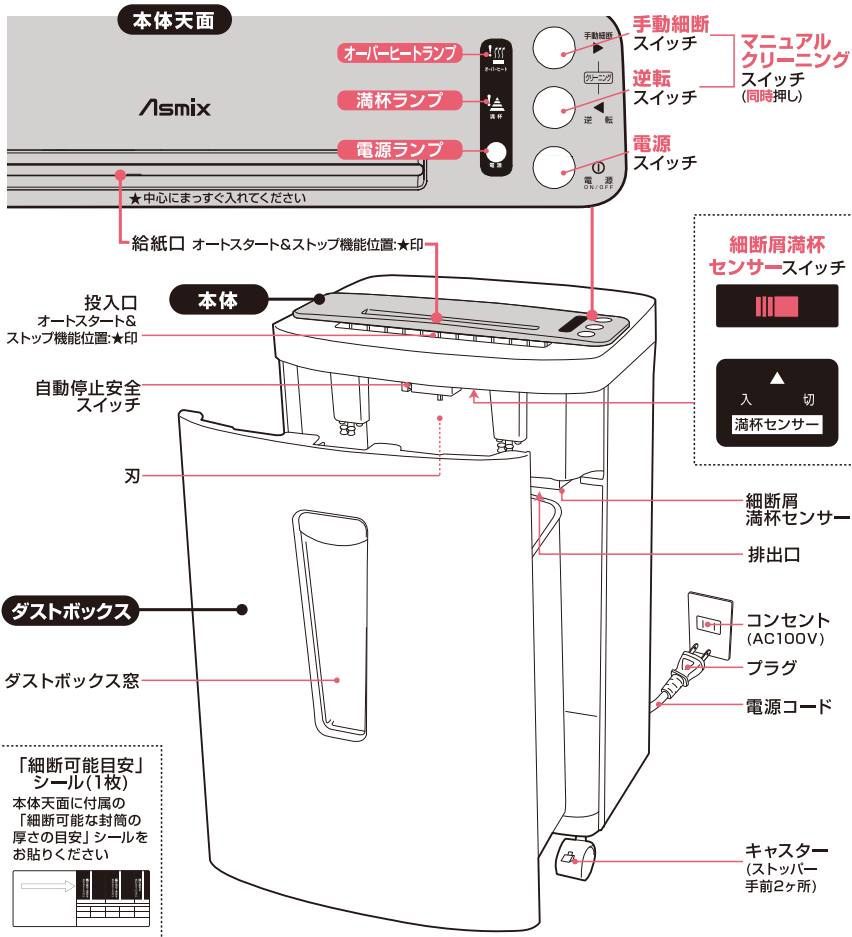


禁止

**細断中に投入口は絶対にのぞかない**  
けがをする恐れがあります。

# 各部の名称

細断検査の為、ダストボックス・刃に細断屑が残っている場合がありますが  
あらかじめご了承ください



# 設置の仕方

- 移動時はプラグが必ず抜けていることを必ずご確認ください
- 本体はコンセントの近くに設置してください
- いつでも簡単にプラグが抜き差しできるようにコンセントの周りに物を置かないでください

- ① 水平で安定した所に設置し、キャスターのストッパー (手前2ヶ所) をかけてください。  
移動時以外は、キャスターのストッパー (手前2ヶ所) を必ずかけてください。
- ② ダストボックスを本体にしっかり入れてください。  
ダストボックスを入れる時は指をはさまないようにご注意ください。

# スイッチと主な機能

電源ランプ	<b>電源スイッチ ON/OFF</b>	<p>電源スイッチを押して<b>ON</b>にすると、電源が入り、電源ランプが点灯します。</p> <ul style="list-style-type: none"> <li>●使用後は<b>電源</b>スイッチを再度押して<b>OFF</b>にし(電源ランプ消灯)電源を切ってください。</li> <li>●しばらく使用しない時・細断屑を捨てる時・お手入れの時・ダストボックスを引き出す時・移動する時は、<b>電源</b>スイッチを再度押して<b>OFF</b>にし(電源ランプ消灯)、プラグを必ず抜いてください。</li> </ul>
	<b>オートリバース機能</b>	<p>一度に多量の細断屑を入れたり、斜めに入れて細断屑が詰まると、電源ランプが点滅し、刃が逆転して停止します。P.7「細断屑が詰まった時」参照</p>
	<b>オートクリーニング機能</b>	<p>給紙を約100回すると電源ランプが点滅し、細断終了後に刃のクリーニング(約40秒間刃が回転)を開始します。</p> <ul style="list-style-type: none"> <li>●細断が終わっても 電源ランプが点滅して刃が回転している場合、停止するまで細断屑を入れないでください。</li> <li>●途中でクリーニングを停止する時は<b>電源</b>スイッチを<b>OFF</b>にしてください。(電源ランプ消灯)</li> </ul>
	<b>逆転スイッチ</b>	<p>電源ランプ点灯時に<b>逆転</b>スイッチを押している間、刃が逆転します。細断を中止する時・詰まった細断屑物を取り出せない時は<b>逆転</b>スイッチを押してください。</p>
	<b>マニュアルクリーニングスイッチ</b> マニュアルクリーニング機能	<p><b>手動細断・逆転</b>スイッチを<b>同時に</b>押すと、電源ランプが点滅し、刃のクリーニング(約40秒間刃が回転)を開始します。</p> <ul style="list-style-type: none"> <li>●途中でクリーニングを停止する時は<b>電源</b>スイッチを<b>OFF</b>にしてください。(電源ランプ消灯)</li> <li>●頻繁に細断屑物が詰まる時は刃のクリーニングをしてください。P.8「刃のクリーニングの仕方」参照</li> </ul>
	<b>手動細断スイッチ</b>	<p>電源ランプ点灯時に<b>手動細断</b>スイッチ押している間、刃が正転します。</p>
<b>細断屑満杯センサースイッチ</b> <b>満杯ランプ</b> 細断屑満杯センサー	<p><b>満杯ランプが点灯したら</b>、細断屑を捨ててください。                      P.8「細断屑の捨て方」参照                      (細断屑満杯センサースイッチが入の時)細断屑が満杯になると細断を停止し、満杯ランプが点灯して数秒間逆転します。</p> <p><b>満杯ではないのに満杯ランプが点灯して細断できない時</b></p> <p><b>電源</b>スイッチを<b>OFF</b>にし(電源ランプ消灯)、プラグを必ず抜いてブラシ等で細断屑満杯センサー周辺に付着している細断屑を落としてください。                      頻繁に満杯ランプが点灯して細断できない時は<b>細断屑満杯センサー</b>スイッチを切にして細断屑をこまめに捨ててください。</p>	
<b>オーバーヒートランプ</b> 温度ブレイカー	<p><b>オーバーヒートランプが点灯したら</b>、<b>電源</b>スイッチを<b>OFF</b>にし(電源ランプ消灯)、モーターの温度が下がるまで<b>約100分間</b>休ませてください。                      長時間使用した時・モーターに過度の負荷がかかり過ぎた時等、モーターの温度が上昇すると刃の回転が停止し、オーバーヒートランプが点灯します。</p>	
<b>自動停止安全スイッチ</b>	<p>ダストボックスが本体から離れた時、安全のため電源が切れ、電源ランプが消灯します。                      ダストボックスを本体にしっかり入れてください。</p>	

# 故障の原因になるため絶対にお守りください

## 以下の細断禁止物はいれしないでください

和紙等の柔らかい紙・湿った紙・新聞紙・カーボン紙・ラミネートされた紙・  
10/11号以外のステープラー針・ゼムクリップ・金属類・CD・DVD・ポリ袋・  
カードサイズ以外のプラスチック類・布類・ビニール類・

貼りつけ前のシールや送り状等 粘着剤つきの紙・両面テープ・透明の封筒

- 貼りつけ前のシールは絶対に入れないでください。紙に貼りついたシールは細断可能です。

## 細断枚数をお守りください

- 10/11号のステープラー針は定格細断枚数内で細断が可能です。
- 定格細断枚数はA4コピー用紙 **10枚**です。
- カード・カードサイズのプラスチック板(厚み0.8mm以下) **1枚**です。  
材質によっては細断ができない場合があります。
- 針なしステープラーを使用した紙はそのまま入れないでください。  
1枚ずつほぐし、枚数を確認してから入れてください。
- 紙を折ったまま入れる時は枚数をご確認ください。

## 中身の入った封筒の細断の仕方

レターバック等 厚紙封筒の中身は必ず出して  
別々に投入口に入れてください

細断可能な封筒の厚さの目安

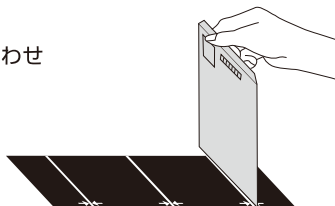
※厚さの目安は封筒の短辺方向から入れた場合

中身(コピー用紙)の目安				
角形2号 240×332mm	角形3号 216×277mm	長形3号 120×235mm	長形4号 90×205mm	洋形2号 114×162mm
10枚 A4サイズ	11枚 B5サイズ	4枚3つ折 A4サイズ	4枚3つ折 B5サイズ	3枚4つ折 A4サイズ
角形 2号3号を 合わせて ください		長形 3号4号を 合わせて ください		洋形 2号を 合わせて ください
→ ←		→ ←		→ ←
※原寸大 1.1mm以内		1.2mm以内		1.3mm以内

① 目安の白線に中身の入った封筒を合わせ  
厚さをご確認ください。

② 封筒や中身が細断禁止物に  
該当しないかご確認ください。

③ 封筒の短辺方向から入れてください。  
材質によっては細断できない場合があります。



## 細断の仕方

●本体はコンセントの近くに設置してください

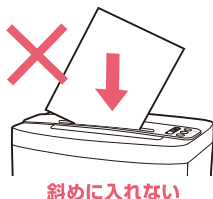
●いつでも簡単にプラグが抜き差しできるようにコンセントの周りに物を置かないでください

- 1 プラグをコンセントに差し込み、**電源スイッチをON**にしてください。  
電源ランプが点灯します。
- 2 細断物を給紙口または投入口に入れて下さい。  
細断物を入れると細断を開始し、細断後停止します。
- 3 使用後は**電源スイッチをOFF**にしてください。
  - 電源ランプが消灯します。
  - しばらく使用しない時は**電源スイッチをOFF**にして(電源ランプ消灯)プラグを必ず抜いてください。

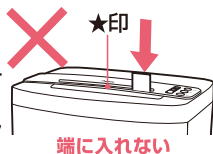
## お願い

- 給紙口と投入口から同時に入れないでください。

- 細断物を給紙口または投入口の中央に**まっすぐ**入れてください。

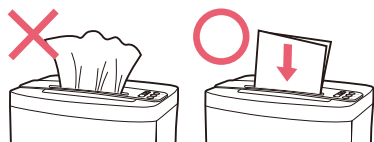


- 小さい細断物は、給紙口または投入口の★印に合わせて**横向き**に入れてください。  
オートスタート&ストップ機能が感知し、細断を開始します。



- 給紙口または投入口の幅より大きい細断物は、**折って**入れてください。

- 定格細断枚数を超えた枚数にならないようにしてください。
- 給紙口の幅より大きい封筒・厚紙等は、手前の投入口から入れてください。



大きいまま入れない

- 細断中に投入口をのぞかないでください。  
けがをするおそれがあります。

- 通常の細断・続けて細断する時は定格細断枚数以内で入れてください。

●一時的に最大細断枚数の細断が可能ですが、長くご使用いただくために定格細断枚数以内での細断をおすすめします。

●最大細断枚数とは、10回連続で細断可能な枚数です。(細断率90%以上)

- 湿度が高い時・紙質により細断されない時は細断枚数を減らして入れてください。

- 続けて細断する時は**細断が完全に終わってから**次を入れてください。

- コンピューター用紙等の連続用紙は切り離して入れてください。

- 定格細断枚数で**細断できる時間**(定格使用時間)は**30分間**です。

オーバーヒートランプが点灯した時は電源スイッチを**OFF**にし(電源ランプ消灯)、モーターの温度が下がるまで**約100分間**休ませてください。

- 細断が終わっても電源ランプが点滅し刃が回転している場合は停止するまで細断物を入れしないでください。

P.4「スイッチと主な機能：オートクリーニング」参照

- 細断屑はこまめに捨ててください。**

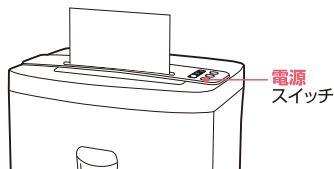
P.8「細断屑の捨て方」参照

## 細断物が詰まった時

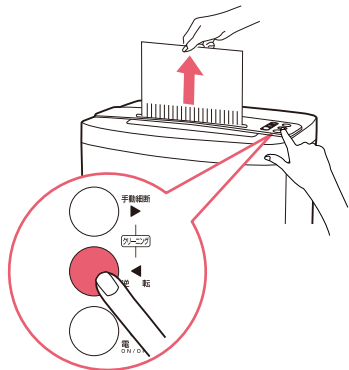
① ダストボックスの細断屑を捨ててください。

P.8「細断屑の捨て方」参照

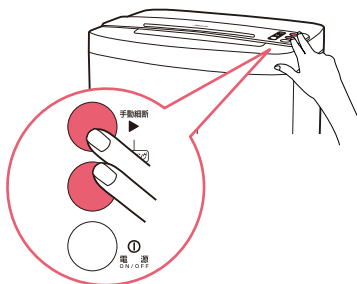
- 電源スイッチを**OFF**にし、(電源ランプ消灯)プラグを必ず抜いてください。
- 捨てた後はダストボックスを本体にしっかり入れてプラグを差し込み、**電源スイッチをON**にしてください。(電源ランプ点灯)



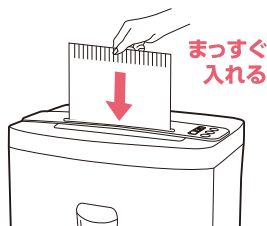
② **逆転**スイッチを押しながら、詰まった細断物を取り出してください。



③ 刃のクリーニングをしてください。  
P.8「刃のクリーニングの仕方」参照



④ 細断物を再度入れてください。  
詰まった細断物は細断枚数を減らし、細断していない方向から再度入れてください。



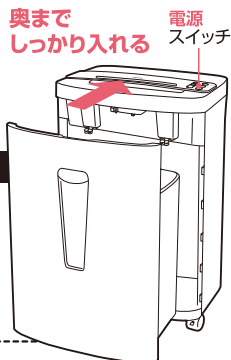
### 一度で取り出せない場合

**逆転**スイッチと**手動細断**スイッチを繰り返し**交互**に押し取り出してください。

- 繰り返し**交互**に押す時は、1秒間以上間隔を必ずあけてください。故障の原因になります。
- 数回行っても取り出せない時は、故障する恐れがありますので、無理に取り出さないでください。  
電源スイッチを**OFF**にし(電源ランプ消灯)、プラグをコンセントから必ず抜き、  
P.10「保証とアフターサービス」をお読みいただいでから修理をお申し付けください。

## 細断屑の捨て方

- 1 電源スイッチを**OFF**にし(電源ランプ消灯)、プラグを必ず抜いてください。
- 2 ダストボックスを引き出し、細断屑を捨ててください。
- 3 捨てたらダストボックスを本体にしっかり入れてください。指をはさまないようにご注意ください。



### 細断屑はこまめに捨ててください

ダストボックスの容量は

A4コピー用紙 **約950枚**※タテ入10枚ずつ細断時

- (細断屑満杯センサースイッチが切の時)細断屑が満杯になっても満杯ランプは点灯しませんので細断屑はこまめに捨ててください。
- 細断屑が上まで溜まると排出口に詰まって故障の原因になります。

## 刃のクリーニングの仕方

頻繁に細断物が詰まる時は  
刃のクリーニングをしてください

手動細断スイッチと逆転スイッチを**同時に**押してください。

- 電源ランプが点滅し、刃のクリーニング(約40秒間刃が回転)を開始します。
- 途中でクリーニングを停止する時は**電源スイッチをOFF**にしてください。(電源ランプ消灯)
- 刃のクリーニングが終わるまで細断物を入れないでください。

## お手入れの仕方

電源スイッチを**OFF**にし(電源ランプ消灯)、プラグを必ず抜いて、乾いた柔らかい布で、乾拭きしてください。

- 汚れがひどい時は、水で薄めた中性洗剤を少しつけた布で拭いてから乾いた布で拭きとってください。
- シンナー・ベンジン・揮発性の液体は使用しないでください。ショート・感電・火災の原因になります。
- クレンザー等の研磨剤は使用しないでください。変質・変色の原因になります。

# 故障かな?と思った時

修理をお申し付け頂く前に取扱説明書をよくお読みの上で使用方法をご確認ください

こんな時は	チェック	処置
刃が回転しない	電源ランプが点灯していますか?	電源スイッチを <b>ON</b> にしてください。
	細断物が詰まっていますか?	細断物を取り出し、刃のクリーニングをしてください。P.7「細断物が詰まった時」参照
	満杯ランプが点灯していませんか?	細断屑を捨ててください。P.8「細断屑の捨て方」参照
	オーバーヒートランプが点灯していませんか?	電源スイッチを <b>OFF</b> にし(電源ランプ消灯)モーターの温度が下がるまで約100分間休ませてください。
	ダストボックスが本体にしっかり入っていますか?	ダストボックスをしっかり入れてください。
刃が回転しても細断しない	給紙口または投入口の★印に合わせて入っていますか?	給紙口または投入口の★印に合わせて入れてください。
	最大細断枚数を超えた枚数を入れていませんか?	細断枚数を減らしてください。
	細断可能な厚さの目安以上の封筒を入れていませんか?	封筒から中身を出して別々に投入口に入れてください。
細断が途中で止まる	細断物が詰まっていますか?	細断物を取り出し、刃のクリーニングをしてください。P.7「細断物が詰まった時」参照
	細断物を斜めに入れていませんか?	細断物を給紙口または投入口の★印に合わせてまっすぐ入れてください。P.7「細断物が詰まった時」参照
	給紙口または投入口の幅より大きな細断物を入れていませんか?	給紙口または投入口の幅より大きな細断物は折って入れてください。折った時に定格細断枚数を超えた枚数にならないようにしてください。
	細断禁止物を入れていませんか?	細断禁止物を入れないでください。P.5「故障の原因となるため絶対にお守りください」、P.7「細断物が詰まった時」参照
本体が熱い	オーバーヒートランプが点灯していませんか?	電源スイッチを <b>OFF</b> にし(電源ランプ消灯)モーターの温度が下がるまで約100分間休ませてください。
刃の回転が止まらない	細断物が給紙口または投入口にはさまっていませんか?	電源スイッチを <b>OFF</b> にし(電源ランプ消灯)、プラグを必ず抜き、はさまった細断物を取り除いてください。
	電源ランプが点滅していませんか?	電源ランプが点滅して刃の回転が始まったら、停止するまで細断物を入れないでください。P.4「スイッチと主な機能：オートクリーニング機能」参照
満杯ではないのに満杯ランプが点灯し細断しない	細断屑が細断屑満杯センサーについていませんか?	電源スイッチを <b>OFF</b> にし(電源ランプ消灯)プラグを必ず抜き、細断屑満杯センサー周辺に付着している細断屑を落としてください。P.4「スイッチと主な機能：細断屑満杯センサースイッチ」参照
満杯なのに満杯ランプが点灯しない	細断屑満杯センサースイッチが切になっていませんか?	細断屑満杯センサースイッチを <b>入</b> にしてください。P.4「スイッチと主な機能：細断屑満杯センサースイッチ」参照

以上のチェックを行っても直らない場合は、まずお求めの販売店まで下記の事項をできるだけ詳しくお申し付けください。

- ①故障状況 ②品番「S89MDM/SA89MDM」 ③ご購入年月日(保証書に記入されています。)

## 保証とアフターサービス よくお読みください


### 修理・ご不明な点等はまずお買い上げの販売店までお申し付けください

- 保証書は「お買い上げ日・販売店名」等の記入をお確かめの上 販売店からお受け取りください  
内容をよくお読みの上、大切に保管してください。
- 保証期間は「お買い上げの日より1年間です」  
保証期間中でも、有料になることがありますので保証書をよくお読みください。  
※分解されますと、保証が無効になります。
- 修理を依頼される時はP.9「故障かな?と思った時」をご確認ください  
それでも異常がある時は、使用をやめてお買い上げの販売店まで保証書を添え、  
この製品を「お持込」の上、修理をお申し付けください。
  - 保証期間中は保証内容(修理規定)に従って修理させていただきます
  - 保証期間が過ぎ修理によりご使用できる場合には有料で修理させていただきます
- 出張修理は行っておりません  
点検・修理の発送のために外箱・緩衝材を保管しておいてください。
- この製品についてのご意見・ご質問はカスタマーサービスセンターまでお申し付けください

### お願い 修理をお申し付けいただく時は付属品も一緒にお持込ください

- 便利メモ お買い上げ日・販売店名を記入されると便利です。

お買い上げ日	販売店名
年 月 日	電話( ) -

<b>愛情点検</b>	<b>長年ご使用のシュレッターは点検を!</b> ご使用の度合いにより部品が劣化し、故障したり、安全性を損なって事故につながる場合があります。
	<p>このような症状はありませんか</p> <ul style="list-style-type: none"><li>●電源を入れても細断しなかったり、途中で止まったりする。</li><li>●電源コードに傷があったり、動かすと通電したり、しなかったりする。</li><li>●異常な発熱・異音・異臭がする。</li></ul> <p>故障や事故防止のために、電源を切り、お買い上げの販売店まで修理をお申し付けください。</p>

## 保証内容 (修理規定)

- 取扱説明書・本体貼り付けラベル等の使用上の注意に従った使用方法で保証期間内に故障した場合には、無料修理をさせていただきます。  
(イ) 無料修理をご依頼になる場合には、お買い上げの販売店まで製品と本書とお買い上げが証明できる領収書やレシートを「お持込」の上、修理をお申し付けください。  
(ロ) お送りいただく場合の梱包・輸送の費用等はお客様のご負担になります。
- 保証期間内でも次の場合には有料にさせていただきます。  
(イ) 使用上の誤り及び不当な修理や改造による故障・損傷。  
(ロ) お買い上げ後の取付場所の移設・輸送・落下等による故障・損傷。  
(ハ) 火災・地震・水害・落雷・その他天災地変・異常電圧・指定外の使用電源(電圧・周波数)等による故障・損傷。  
(ニ) 車両・船舶等に搭載された場合に生ずる故障・損傷。  
(ホ) 本書のご提示がない場合。  
(ヘ) 本書にお買い上げ年月日・お客様名・販売店名の記入のない場合、あるいは字句を書き替えられた場合。
- 本書は日本国内においてのみ有効です。
- 本書は再発行いたしませんので大切に保管してください。

※この保証書は、本書に明示した期間・条件のもとにおいて無料修理をお約束するものです。従ってこの保証書によって、お客様の法律上の権利を制限するものではありませんので、保証期間経過後の修理についてご不明の場合には、お買い上げの販売店またはカスタマーサービスセンターまでお問い合わせください。

### マイクロカットシュレッダー

### 保証書

### 持込修理

お客様	お名前	様
	ご住所	〒
	電話番号	( )
	お買い上げ日	年 月 日
販売店名・住所・電話番号		
電話( )		-

品名 マイクロカットシュレッダー  
品番 S89MDM/SA89MDM  
保証期間 お買い上げより1年間

〈販売店様へお願い〉  
上記に記入及び捺印のない場合は、販売店様発行の領収書等、お買い上げの年月日・店名等を証明する物をお貼りください。

## 株式会社アスカ

カスタマーサービスセンター ☎ 050-3381-5100  
受付時間: AM10:00~12:00/PM1:00~5:00  
月曜日~金曜日  
(祝祭日・年末年始・夏季休暇期間を除く)

#### 保証書にご記入いただきました個人情報の取扱について

お客様にご記入いただきました保証書記載の個人情報(お名前・ご住所・電話番号)は保証期間内のサービスの目的にのみ利用させていただきます。これらの情報は、お客様に明示した利用目的の範囲をこえて利用することはありません。業務上必要な範囲をこえて、個人情報を第三者(修理委託先は除く)に開示または提供いたしません。

修理メモ