

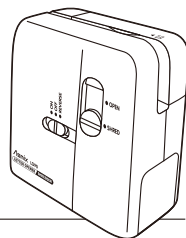
# Asmix

ELECTRIC LETTER OPENER WITH SHREDDER

## シュレッダー機能つき 電動レターオープナー シュレップナー

品番 **LO90** 取扱説明書

保証書つき



お買い上げいただき、まことにありがとうございました。  
この取扱説明書をよくお読みのうえ、正しくお使いください。  
**ご使用前に、「安全上のご注意」(1~2ページ)を必ずお読みください。**  
この取扱説明書は、保証書とともに、いつでも見ることができる場所に必ず保存してください。

### ご注意

- この製品は厳重な品質管理と検査を経て出荷しておりますが、万一故障または不具合がありましたら、お買い上げの販売店までご連絡ください。
- お客様または第三者がこの製品の使用誤り、使用中に生じた故障、その他の不具合またはこの製品の使用によって受けられた損害については、当社は一切その責任を負いかねますので、あらかじめご了承ください。

### 安全上のご注意

**ご使用前に必ずお読みください。**  
この取扱説明書および製品には、ご使用になる人や他の人への危害、財産への損害を未然に防止するため、必ずお守りいただくことを、次のように説明しています。  
■表示内容を無視して誤った使い方をした時に生じる危害や損害の程度を、次のように区分しています。内容をよく理解してから本文をお読みになり、記載事項をお守りください。

- |           |                                 |           |                                    |
|-----------|---------------------------------|-----------|------------------------------------|
| <b>警告</b> | この表示の欄は「死亡または重傷などを負う恐れがある」内容です。 | <b>注意</b> | この表示の欄は「けがをしたり財産に損害を受ける恐れがある」内容です。 |
|-----------|---------------------------------|-----------|------------------------------------|

### 警告

- 子供の手の届くところで使用しないケガをするおそれがあります。
- 水をかけたりしないショート・感電の原因になります。
- 絶対に分解したり修理・改造をしないケガをする恐れがあります。  
※修理は販売店へご相談ください。
- 可燃性スプレー(エアダスターなど)は使用しない可燃性のガスに引火し爆発します。
- 用紙挿入口や刃の周辺に指を入れない。刃には絶対触れない重大な事故やケガにつながる恐れがあります。
- 用紙挿入口にネクタイ、ネックレス、衣類、髪の毛等を近づけない引き込まれてケガをする恐れがあります。

- 1 -

### 警告

**電池の発熱、破裂、液もれを防ぐため、必ずお守りください。**  
**万一、液漏れした溶液が眼に入った時は、水で洗った後、医師の治療を受けてください。また、皮膚や衣服に付着した場合は水で洗い流してください。**

- 逆接続**：ショート・分解・加熱・火中投入禁止。液もれや破裂の恐れがあります。
- 新しい電池と使用した電池、異種の電池を混用しない。** ●**充電電池は使用しない。** ●**使い切った電池はすぐに機器から取り出す。** ●**落下など強い衝撃を与えたり、変形させたりしない。** ●**長期間使用しない時は、液もれ防止のため電池を取り外す。** ●**廃棄や保存はテープなどで巻きつけて絶縁のこと。**

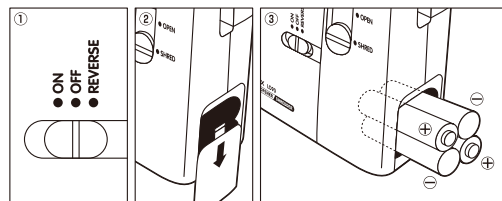
### 注意

- 用紙詰まりの状態、スイッチを「ON」または「REVERSE」にしたまま放置しない故障やケガの原因になります。
- 湿気や水気のある所で使用しない**ショート・感電の原因になります。
- シンナーやベンジンで拭いたり殺虫剤をかけない**ひびわれによるケガ、ショート・感電・火災の原因になります。
- 不安定な場所に置かない**ケガをする恐れがあります。
- 本体の裏ぶたを開くときは、必ず電源スイッチを「OFF」にする**ケガをする恐れがあります。
- 高温になる場所や直射日光の当たる場所には置かない**ください

- 2 -

### 電池交換の仕方

- ①電源スイッチを「OFF」にします。
- ②本体側面の電池ぶたを矢印の方向に押しながらはずします。
- ③単3乾電池(別売)を⊕/⊖を間違えないように正しくセットしてください。



### 注意

- 古い電池と新しい電池、異種の電池を混ぜて使用しないでください。

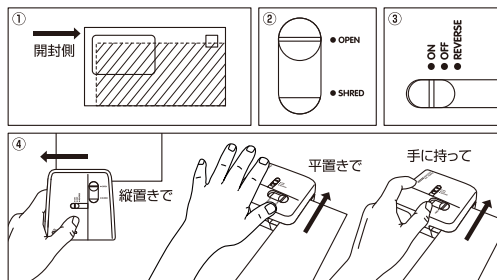
※ご使用にならない場合でも電池は消耗します。

- 4 -

### ご使用方法 ※必ず不要な紙で試してからご使用ください。

#### ▼レターオープナー

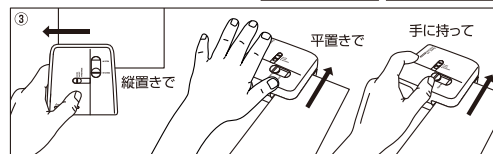
- ①あらかじめ、封筒の中身を開封しない側に寄せてください。
- ②機能切替スイッチを「OPEN」に合わせます。
- ③電源スイッチを「ON」にします。
- ④開封側を用紙挿入口から入れ、用紙ガイドに沿って➡の方向に進めます。



- 5 -

#### ▼シュレッダー(細断)機能

- ①機能切替スイッチを「SHRED」に合わせます。
- ②電源スイッチを「ON」にします。
- ③用紙を差入口から入れ、用紙ガイドに沿って➡の方向に進めます。



※一度に細断できる枚数はコピー用紙3枚です。  
※用紙挿入口の奥行(約30mm)よりも用紙の幅がせまいと細断できない場合がありますのでご注意ください。

- 6 -

### 仕様

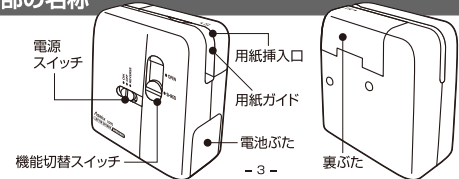
使用電源	単3(AA)乾電池x4本(別売)	外形寸法	W92xD52xH92mm
質量	約190g(電池含まず)	付属品	取扱説明書(保証書つき)
操作機能	電源スイッチ:スタート/ストップ/逆転 機能切替スイッチ:レターオープナー/シュレッダー機能		

レターオープナー	切幅	約3mm
----------	----	------

シュレッダー(細断)機能	定格細断枚数	コピー用紙 3枚	細断寸法	幅4mm ストレートカット 5本
--------------	--------	----------	------	------------------

電池寿命	A4用紙タテ3枚の細断で約1280回。 ※新品アルカリ乾電池使用時。 ※電池寿命は、用紙の厚みや乾電池の性能等によって差を生じます。		
------	--	--	--

### 各部の名称



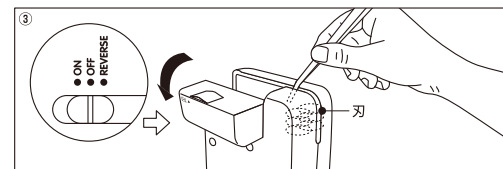
- 3 -

### 用紙が詰まったとき

#### 注意

- 用紙が詰まってしまったときは、すぐにスイッチを「OFF」にしてください。故障やケガの原因になります。

- ①電源スイッチを「OFF」にして、動作を止めてください。
- ②電源スイッチを「REVERSE」に切り替え、用紙を取り除いてください。
- ③細断肩が残っている場合は、再び電源スイッチを「OFF」にして、裏ぶたを開けます。刃に注意しながら、つまようじやピンセット等で取り除いてください。



- 7 -

## 故障の原因になるため、絶対にお守りください

- 用紙は途中から入れないで、用紙挿入口から入れてください。
- 開封や細断の途中で引き抜いたり、用紙を無理に前進、後進させたりしないでください。
- 用紙はまっすぐ入れてください。斜めに入ると紙詰まりの原因になります。
- 用紙挿入口や刃の周辺に用紙や細断屑が詰まった状態では細断をしないでください。
- 封筒兼用便せんを開封すると文面が切れますのでご注意ください。
- ゼムクリップ、ステープラーの針は取ってください。
- 湿度が高く用紙が水分を多く含んでいるときや紙質によっては、定格細断枚数であっても細断できない場合があります。そのときは細断枚数を減らしてください。

### 細断できないもの ※細断しないでください。

厚紙、中身が入ったままの厚い封筒、複数の封筒、樹脂製の封筒、透明封筒、窓付封筒(フィルム)、宛名ラベル(粘着剤つき)の貼ってある封筒、ラミネート加工してあるもの等

## 故障かな?と思われたとき

こんな時は	チェック	処 置
刃が回転しない	電池は正しく入っていますか?	電池を正しく入れてください。
	電池が消耗していませんか?	「電池交換の仕方」をお読みいただき、電池を交換してください。
	電源スイッチが「ON」に なっていますか?	電源スイッチを「ON」にしてください。
刃が回転しても細断しない	用紙が刃に詰まっていますか?	電源スイッチを「OFF」にして、「用紙が詰まったとき」の項をお読みいただき、用紙を取り除いてください。
	定格細断枚数以上の用紙を細断していませんか?	定格細断枚数をお守りください。
刃が回転しても細断しない	ゼムクリップやステープラーの針を細断していませんか?	用紙以外の物は細断しないでください。「用紙が詰まったとき」の項をお読みいただき、用紙以外の物を取り除いてください。

こんな時は	チェック	処 置
本体が熱い	用紙が刃に詰まっていますか?	電源スイッチを「OFF」にして、「用紙が詰まったとき」の項をお読みいただき、用紙を取り除いてください。
細断が途中で止まる	電池が消耗していませんか?	「電池交換の仕方」をお読みいただき、電池を交換してください。
	定格細断枚数以上の用紙を細断していませんか?	定格細断枚数をお守りください。
	用紙が差込口や刃の周辺に詰まっていますか?	電源スイッチを「OFF」にして、「用紙が詰まったとき」の項をお読みいただき、用紙を取り除いてください。
	用紙が斜めに入っていませんか?	用紙をまっすぐ入れてください。

こんな時は	チェック	処 置
細断が途中で止まる	湿った用紙を細断していませんか?	湿った用紙は細断しないでください。
	用紙にラベルやフィルム等がついていませんか?	ラベルやフィルム等がついた用紙は細断しないでください。

※上記の内容に従ってご確認いただいても症状が直らないときは、販売店に修理をご依頼ください。

## 保証とアフターサービス よくお読みください

### 修理やご不明な点などのご相談は、まず、お買い上げの販売店へお申し付けください。

- 保証書
 

保証書は、「お買い上げ日・販売店名」等の記入をお確かめのうえ、販売店からお受け取りください。内容をよくお読みの上、大切に保管してください。
- 保証期間
 

「お買い上げの日から3ヶ月間です。」保証期間中でも、有料になることがありますので保証書をよくお読みください。  
※本機を分解されると、保証が無効になります。
- 修理を依頼される時は
 

「故障かな?と思われた時」をご確認ください。それでも異常がある時は、ご使用をやめてお買い上げの販売店に保証書を添えてこの製品を「お持込」のうえ、修理をお申し付けください。
- 保証期間中は
 

保証書の規定に従って修理させていただきます。
- 保証期間を過ぎている時は
 

修理によりご使用できる場合には、ご希望により有料で修理させていただきます。
- 修理料金の仕組み
 

修理料金は、基本料・技術料・部品代等で構成されています。  
基本料:診断・点検等の費用です。  
技術料:故障した製品を正常にするための修理・調整等の作業にかかる費用です。  
部品代:修理に使用した部品代金です。
- 出張修理は行っておりません。
 

点検や修理の発送のために外箱(段ボール等)を保管しておいてください。

### お願い 修理を依頼される時は、付属品も一緒にお持込ください。

- お問い合わせは
 

この製品についてのご意見・ご質問はカスタマーサービスセンターへお申し付けください。

- 便利メモ お買い上げ日・販売店名を記入されると便利です。

お買い上げ日	販売店名
年 月 日	電話( ) -

## 株式会社アスカ

ホームページ <http://www.asmix.co.jp>

カスタマーサービスセンター ☎03-5690-9412  
受付時間:AM10:00~12:00/PM1:00~5:00  
月曜日~金曜日(祝祭日・年末年始・夏季休暇期間を除く)

## 保証内容(修理規定)

- 取扱説明書の使用上の注意に従った使用方法で保証期間内に故障した場合には、無料修理をさせていただきます。  
(イ)無料修理をご依頼になる場合には、お買い上げの販売店に製品と本書を「お持込」のうえ、修理をお申し付けください。  
(ロ)お送りいただく場合は梱包費用、往復の送料料金などはお客様の負担となります。  
(イ)使用上の誤り及び不当な修理や改造による故障・損傷。
- 保証期間内でも次の場合には有料にさせていただきます。  
(イ)使用上の誤り及び不当な修理や改造による故障・損傷。

※この保証書は、本書に明示した期間・条件のもとにおいて無料修理をお約束するものです。従ってこの保証書によって、お客様の法律上の権利を制限するものではありませんので、保証期間経過後の修理についてご不明の場合には、お買い上げの販売店または、株式会社アスカのカスタマーサービスセンターにお問い合わせください。

修理メモ

## 株式会社アスカ

カスタマーサービスセンター  
☎03-5690-9412  
受付時間:AM10:00~12:00/PM1:00~5:00  
月曜日~金曜日(祝祭日・年末年始・夏季休暇期間を除く)

シュレップナー LO90		保証書	
お客様	お名前	様	
	ご住所	〒	
	電話番号	( ) -	
	お買上げ日	年 月 日	印
販売店名・住所・電話			
	電話( )	-	

保証書にご記入いただきました個人情報の取扱について  
お客様にご記入いただきました保証書記載の個人情報(お名前、ご住所、電話番号)は保証期間内のサービスの目的にのみ利用させていただきます。これらの情報は、お客様に明示した利用目的の範囲をこえて利用することはありません。業務上必要な範囲をこえて、個人情報第三者(修理委託先を除く)に開示または提供いたしません。

品名 シュレップナー  
品番 LO90 保証期間 お買い上げより3ヶ月間  
(<販売店にお願い)

左記に記入または捺印のない場合は、必ず販売店様発行の領収書など、お買い上げの年月日、店名などを証明するものをお貼りください。